

Contagiri senza display

TU00-0752-6407106

02/09



1-7

1

Indicazioni per la sicurezza

- Il prodotto è stato messo a punto, fabbricato e controllato secondo i requisiti fondamentali di sicurezza della direttiva CE e in base agli standard tecnici comunemente accettati.
- L'apparecchio è destinato all'uso in veicoli e macchine messe a terra e per l'uso nella navigazione sportiva compresa quella professionale non classificata.
- Utilizzare il prodotto esclusivamente per l'uso per cui è previsto. Le conseguenze di un utilizzo improprio del prodotto possono causare lesioni a persone e danni a cose o all'ambiente. Prima del montaggio accertarsi del tipo di veicolo e della presenza di eventuali particolarità deducendo i dati necessari dai documenti del veicolo!
- Accertarsi in base ai disegni costruttivi della posizione dei condotti del carburante/della parte idraulica/ dei condotti elettrici e dell'aria compressa!
- Tenere conto nel montaggio di eventuali modifiche apportate al veicolo.
- Per effettuare il montaggio è necessario avere nozioni di base in campo automobilistico/nella parte elettrica e meccanica delle costruzioni navali allo scopo d'evitare lesioni a persone, danni a cose e all'ambiente.
- Accertarsi che sia impossibile mettere inavvertitamente in moto il motore durante le operazioni di montaggio.
- Modifiche o manipolazioni del prodotto VDO possono compromettere la sicurezza. Non sono pertanto ammesse manovre di modifica o manipolazione.
- Per il montaggio/lo smontaggio dei sedili, ricoperture ecc. accertarsi di non danneggiare cavi né staccare collegamenti a spina.
- Annotare tutti i dati relativi ad altri apparecchi installati con memoria elettronica transitoria.

Durante il montaggio rispettare le seguenti norme:

- Nell'esecuzione del montaggio accertarsi che i componenti del prodotto non condizionino né compromettano le funzioni del veicolo e che non si danneggino!
- Montare esclusivamente pezzi integri sul veicolo!
- Durante il montaggio accertarsi che il campo visivo non venga compromesso dal prodotto e che il prodotto non venga posizionato in un punto in cui possa entrare in collisione con la testa del conducente e del passeggero.
- Far eseguire il montaggio del prodotto da un addetto specializzato. Se si desidera effettuare personalmente il montaggio indossare abbigliamento da lavoro adeguato non largo perché potrebbe impigliarsi nelle parti mobili. Se necessario indossare una retina per i capelli lunghi.
- Per lavorare alla parte elettrica di bordo non portare gioielli metallici o in materiale conduttore come catene, bracciali, anelli ecc.
- Prestare particolare cautela allo svolgimento d'eventuali lavori con il motore acceso. Portare solo abbigliamento da lavoro adeguato per evitare possibili rischi di lesioni da schiacciamento o scottatura.
- Prima d'iniziare a lavorare staccare il morsetto del polo negativo della batteria per evitare il rischio di corto circuito. Se il veicolo è dotato di batterie supplementari occorre staccare eventualmente anche il polo negativo di tutte le batterie. I corti circuiti possono bruciare i cavi, far esplodere le batterie e causare danni ad altri sistemi elettronici. Ricordarsi che staccando la batteria tutti i dati inseriti nella memoria elettronica transitoria andranno persi e dovranno essere riprogrammati.
- Nelle barche con motore a benzina accendere il ventilatore del motore prima d'iniziare a lavorare al motore.
- Attenzione al percorso di cavi o fasci di fili per evitare di danneggiarli durante operazioni di perforazione e taglio con la sega.
- Non effettuare il montaggio nella parte meccanica ed elettrica dell'airbag!
- Non praticare fori né aperture in sostegni o longheroni portanti o stabilizzanti.
- Prima di lavorare sotto il veicolo metterlo in sicurezza come indicato dal produttore.
- Il punto in cui effettuare il montaggio deve avere uno spazio libero sufficiente dietro i fori o le aperture di montaggio. La profondità di lavoro necessaria è di 65 mm.

Non fumare! Evitare fiamme libere o luci

- Praticare dei fori piccoli con il trapano, utilizzando una fresa conica eventualmente ingrandirli con una fresatura conica, con una sega da traforo, una sega a coda o con una lima e rifinirli. Sbavare i bordi. Attenersi assolutamente alle indicazioni di sicurezza del produttore dell'utensile.
- Per i lavori per cui è necessario interrompere la tensione utilizzare esclusivamente un utensile isolato.
- Per la misurazione della tensione e della corrente nel veicolo/macchina o barca utilizzare solo l'apposito multimetro o lampade di controllo a diodi. L'impiego delle tradizionali lampade di controllo può causare danni agli apparecchi di controllo o ad altri sistemi elettronici.
- Le uscite elettriche degli indicatori e i cavi collegati non devono essere a contatto diretto e devono essere protette da possibili danneggiamenti. A questo scopo i cavi utilizzati devono essere sufficientemente isolati e avere una sufficiente resistenza alla tensione. I punti di contatto devono essere sicuri se toccati.
- Anche le parti conduttrici elettriche del dispositivo assorbitore di corrente collegato vanno protette dal contatto diretto mediante adeguate misure. È vietata la posa di cavi metallici e contatti non rivestiti.

Dopo il montaggio accertarsi che siano eseguite le seguenti operazioni:

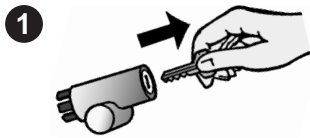
- il cavo di massa sia ben fisso al polo negativo della batteria
- riprogrammare/programmare i valori della memoria elettronica transitoria
- verificare tutte le funzioni
- per la pulizia dei componenti utilizzare solo acqua pulita. Rispettare i tipi di protezione IP (IEC 60529).

Collegamento elettrico:

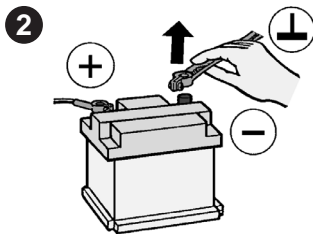
- Utilizzare solo il cavo con la sezione richiesta!
- Riducendo la sezione del diametro del cavo si ottiene una maggiore densità della corrente con conseguente riscaldamento della parte di cavo interessata!
- Nella posa dei cavi elettrici utilizzare le canaline e le fascette di cavi presenti non mettendo però i cavi parallelamente a quelli dell'accensione o parallelamente a quelli di dispositivi che assorbono molta corrente.
- Fissare i cavi con gli appositi legacci o nastri. Non farli passare su parti mobili e non fissarli al piantone dello sterzo!
- Assicurarsi che i cavi non siano esposti a trazioni, pressioni o a condizioni in cui possano essere recisi.
- Se i cavi passano attraverso i fori proteggerli con isolanti passanti in gomma o altro.
- Per isolare i cavi utilizzare una pinza isolante maneggiandola in modo da evitare danni o tagli di cavetti.
- Unire i nuovi collegamenti praticati tra i cavi solo con saldature dolci o utilizzare il collegamento a pressione comunemente in commercio.
- Effettuare i collegamenti a pressione solo con una pinza pressacavi attenendosi alle indicazioni di sicurezza del produttore dell'utensile.
- Isolare i cavetti liberi per evitare corti circuiti.
- Attenzione: pericolo di corto circuito causato da collegamenti difettosi o cavi danneggiati.
- I corti circuiti alla rete di bordo possono bruciare cavi, causare esplosioni delle batterie e danni di altri sistemi elettronici, perciò tutti i collegamenti dell'alimentazione di tensione vanno dotati di giunti di testa saldabili ed essere sufficientemente isolati.
- Verificare in particolare l'efficienza dei collegamenti a massa.
- I collegamenti sbagliati possono causare corti circuiti. Collegare i cavi solo seguendo lo schema elettrico degli attacchi.
- Per il funzionamento dell'apparecchio con adattatori rete assicurarsi che l'adattatore sia stabile e che sia stato prodotto in conformità alle seguenti norme: DIN EN 61000 – parte 6-1 fino al punto 6-4.

Contagiri senza display	TU00-0752-6407106	02/09	1-7	2

Procedura per il montaggio degli apparecchi Viewline VDO.



Prima d'iniziare a lavorare spegnere l'accensione ad estrarre la chiave d'accensione. Eventualmente rimuovere l'interruttore principale della corrente.



Staccare il polo negativo della batteria. Evitare che la batteria possa erroneamente essere riaccesa.

- Prima d'iniziare a lavorare staccare il morsetto del polo negativo della batteria per evitare il rischio di corto circuito. Se il veicolo è dotato di batterie supplementari occorre staccare eventualmente anche il polo negativo di tutte le batterie. I corti circuiti possono bruciare i cavi, far esplodere le batterie e causare danni ad altri sistemi elettronici. Ricordarsi che staccando la batteria tutti i dati inseriti nella memoria elettronica transitoria andranno persi e dovranno essere riprogrammati.

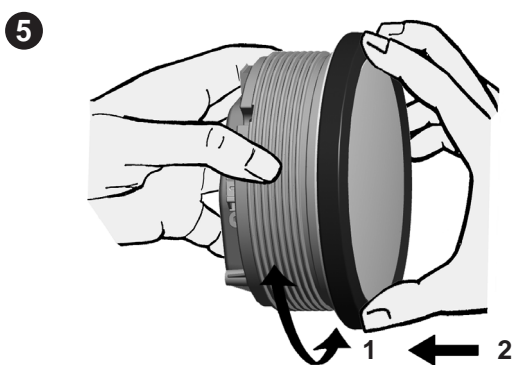


Per montare l'apparecchio in prossimità di una bussola magnetica mantenere la distanza di protezione dalla bussola.

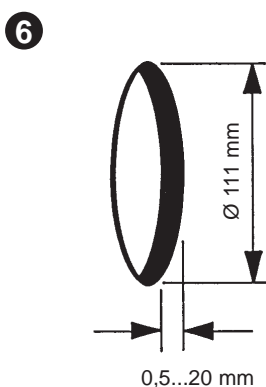


In alternativa all'anello frontale fornito è possibile montare i seguenti anelli:

Anello frontale piatto, nero	A2C53210745
Anello frontale piatto, bianco	A2C53210746
Anello frontale piatto, cromato	A2C53210747
Anello frontale, triangolare, nero	A2C53210763
Anello frontale, triangolare, bianco	A2C53210764
Anello frontale, triangolare, cromato	A2C53210765
Anello frontale tondo, nero	A2C53210749
Anello frontale tondo, bianco	A2C53210760
Anello frontale tondo, cromato	A2C53210761



Applicare il nuovo anello frontale all'apparecchio e girarlo finché le sporgenze sull'anello non entrano nelle scanalature della cassa, quindi premerlo finché non è a livello della protezione in vetro.



Montaggio convenzionale (l'apparecchio viene inserito nel foro dalla parte anteriore).

Lo spessore del pannello può essere da 0,5 a 20 mm. Il foro deve avere un diametro di 111 mm.

- Non praticare fori né aperture di montaggio in sostegni o longheroni portanti o stabilizzanti!
- Il punto in cui effettuare il montaggio deve avere uno spazio libero sufficiente dietro i fori o le aperture di montaggio. La profondità di montaggio necessaria è di 65 mm.
- Praticare dei fori piccoli con il trapano, utilizzando una fresa conica eventualmente ingrandirli con una fresatura conica, con una sega da traforo, una sega a coda o con una lima e rifinirli. Sbavare i bordi. Attenersi assolutamente alle indicazioni di sicurezza del produttore dell'utensile.

Contagiri senza display

TU00-0752-6407106

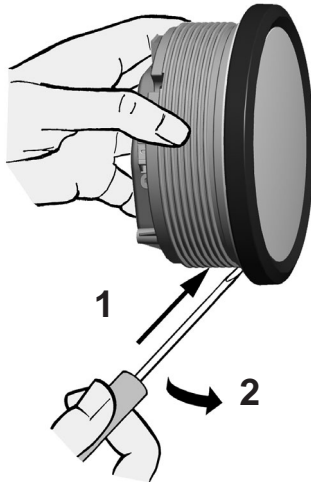
02/09



1-7

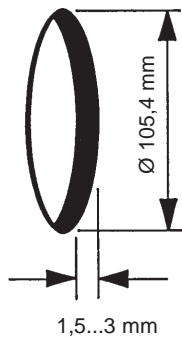
3

7



Per il montaggio a filo cioè se la protezione in vetro e il pannello montati da dietro devono essere sullo stesso piano è necessario smontare l'anello frontale. Con i due pollici premere la protezione in vetro e pressare contemporaneamente con i due indici l'anello frontale verso la parte anteriore dell'apparecchio. Se si utilizza un utensile seguire il disegno riportato accanto.

8

**Montaggio a filo**

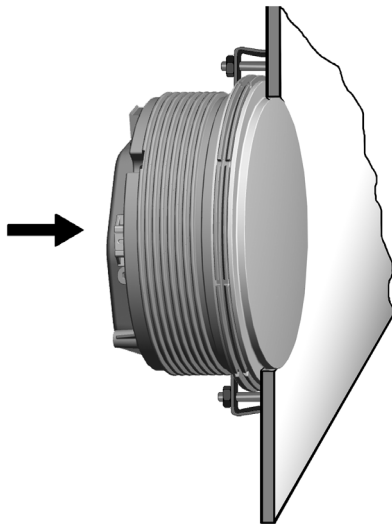
Lo spessore consigliato del pannello è di circa 1.5 mm – 3 mm.

Il foro deve avere un diametro di 105,4 mm.

Assicurarsi che il punto di montaggio sia piano e privo di bordi taglienti.

- Non praticare fori né aperture di montaggio in sostegni o longheroni portanti o stabilizzanti!
- Il punto in cui effettuare il montaggio deve avere uno spazio libero sufficiente dietro i fori o le aperture di montaggio. La profondità di lavoro necessaria è di 65 mm.
- Praticare dei fori piccoli con il trapano utilizzando una fresa conica, eventualmente ingrandirli con un cono a fresa, con una sega da traforo o una sega a coda o una lima e rifinirli. Sbavare i bordi. Attenersi assolutamente alle indicazioni di sicurezza del produttore dell'utensile.

9



Inserire la guarnizione per il montaggio a filo A2C53215641 sulla protezione in vetro.

Inserire l'apparecchio nel foro da dietro.

Orientare l'apparecchio in modo che la lettura sia diritta e fissarlo con la staffa bloccante per il montaggio a filo A2C59510864 sulle viti applicate sul retro del pannello.

Contagiri senza display

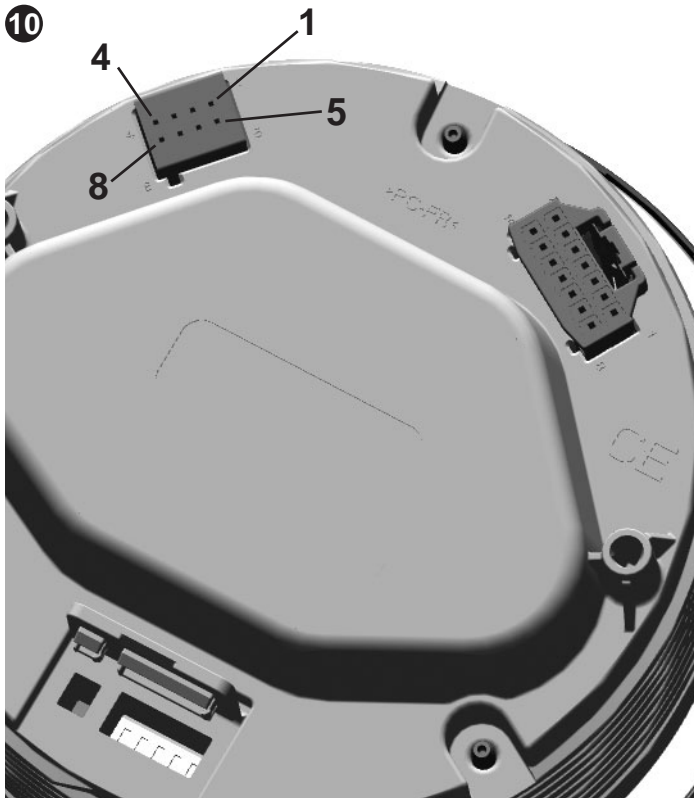
TU00-0752-6407106

02/09



1-7

4



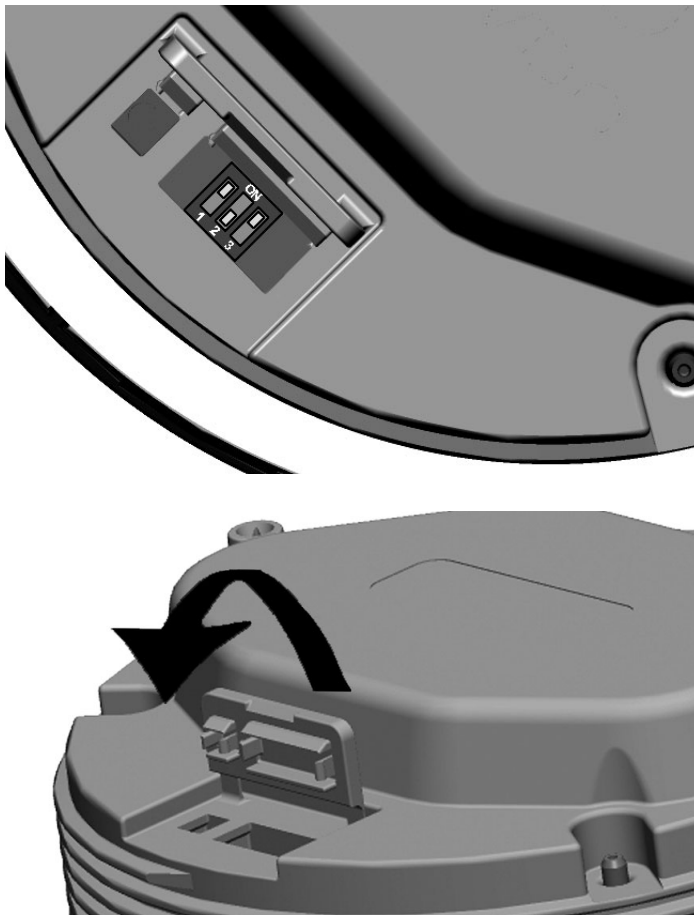
Inserire i cavi secondo le posizioni nella scatola di contatto da 8 poli secondo le seguenti istruzioni. Si deve poter sentire il rumore dei contatti al momento del loro aggancio.

Scatola di contatto ad otto poli

- Pin 1 Cl. 30 – batteria 12/24 V
- Pin 2 Cl. 31 – massa
- Pin 3 – segnale massa
- Pin 4 – Cl. 15 positivo accensione
- Pin 5 – sensore segnale
- Pin 6 Cl. 58 – illuminazione
- Pin 7 – port programmazione-Tx
- Pin 8 – port programmazione -Rx

Inserire ora la spina nell'indicatore tenendo conto della protezione contro l'inversione di polarità.

11 Messa in funzione
Impostazione del numero d'impulsi



1. Staccare la Cl. 30 (8 pol. – Pin1)
2. Staccare la Cl. 15 (8 pol. – Pin 4)

Impostare il numero d'impulsi in base alla seguente tabella.

A questo scopo accertarsi che la posizione del commutatore "1" sia in direzione del centro dell'apparecchio.

Selezionare la posizione "XXX" se si desidera impostare il numero di giri con il software per PC optional.

Tabella codici contagiri Viewline senza LCD.

Imp / U	Commutatore 1	Commutatore 2	Commutatore 3
XXX	0	0	0
1	1	0	0
2	0	1	0
3	1	1	0
4	0	0	1
5	1	0	1
6	0	1	1
8	1	1	1

TU00-0752-6407106

Contagiri senza display

TU00-0752-6407106

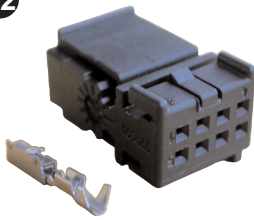
02/09



1-7

5

12



Set spina ad otto poli –
A2C59510850

Per collegare l'apparecchio utilizzare il seguente set di spine:
set di spine ad otto poli – A2C59510850
Il set di spine è predisposto per un cavo di sezione 0,25 – 0,5 mm². Per le altre sezioni pregasi contattare la ditta Tyco.
Contatti singoli: Nr. Tyco 1355718-1 per 0,14 – 0,22 mm².
Nr. Tyco 963729-1 per 0,5 – 0,75 mm²
Minuteria: Nr. Tyco 1355717-1 per 0,14 – 0,22 mm²
Nr. Tyco 963715-1 per 0,5 – 0,75 mm²
Con i contatti e i rispettivi cavi realizzare un collegamento a crimpare utilizzando la
pinza manuale Nr. Tyco 53 9635-1
e l'utensile Nr. Tyco 539682-2 per la pinza menzionata.
Assicurarsi in particolare di aver raccolto tutti i fili singoli del cavo della boccola crimp, diversamente potrebbe verificarsi un corto circuito!



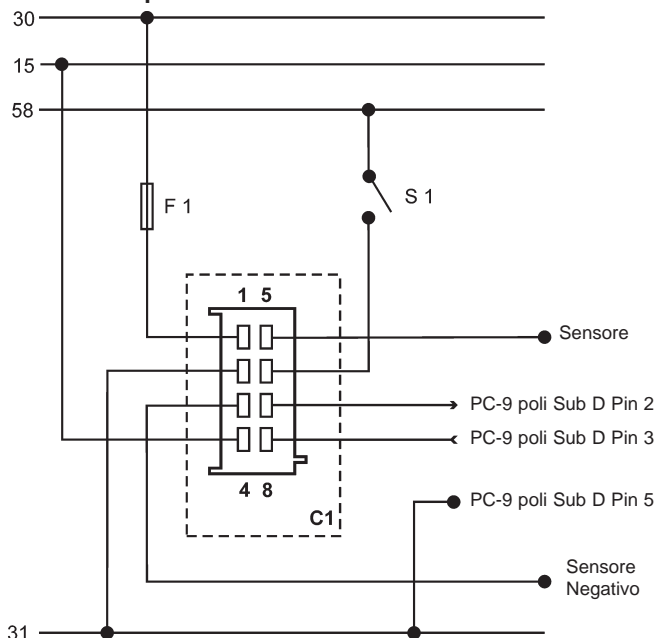
Collegamento elettrico:

- Utilizzare solo il cavo con la sezione richiesta!
- Riducendo la sezione del diametro del cavo si ottiene una maggiore densità della corrente con conseguente riscaldamento della parte di cavo interessata!
- Nella posa dei cavi elettrici utilizzare le canaline e le fascette di cavi presenti non mettendo però i cavi parallelamente a quelli dell'accensione o parallelamente a quelli di dispositivi che assorbono molta corrente.
- Fissare i cavi con gli appositi legacci o nastri. Non farli passare su parti mobili e non fissarli al piantone dello sterzo!
- Assicurarsi che i cavi non siano esposti a trazioni, pressioni o a condizioni in cui possano essere recisi.
- Se i cavi passano attraverso i fori proteggerli con isolanti passanti in gomma o altro.
- Per isolare i cavi utilizzare una pinza isolante maneggiandola in modo da evitare danni o tagli di cavetti.
- Unire i nuovi collegamenti praticati tra i cavi solo con saldature dolci o utilizzare il collegamento a pressione comunemente in commercio.
- Effettuare i collegamenti a pressione solo con una pinza pressacavi attenendosi alle indicazioni di sicurezza del produttore dell'utensile.
- Isolare i cavetti liberi per evitare corti circuiti.
- Attenzione: pericolo di corto circuito causato da collegamenti difettosi o cavi danneggiati.
- I corti circuiti alla rete di bordo possono bruciare cavi, causare esplosioni delle batterie e danni di altri sistemi elettronici, perciò tutti i collegamenti dell'alimentazione di tensione vanno dotati di giunti di testa saldabili ed essere sufficientemente isolati.
- Verificare in particolare l'efficienza dei collegamenti a massa.
- I collegamenti sbagliati possono causare corti circuiti. Collegare i cavi solo seguendo lo schema elettrico degli attacchi.
- Per far funzionare l'apparecchio con adattatori accertarsi che l'adattatore sia stabilizzato e corrispondente ai requisiti previsti dalle seguenti norme: DIN EN 61000 – Parte 6-1 fino a 6-4.

13

Le definizioni sono riportate nello schema dei collegamenti
30 – morsetto 30 – positivo permanente 12 V F1 – fusibile 5 A flink
15 – morsetto 15 - (accensione) positiva attiva S1 – interruttore luce
58 – morsetto 58 – illuminazione C1- spina MQS ad otto poli
31 – morsetto 31 – massa
Attenersi assolutamente allo schema dei collegamenti

Attacco ad otto poli



TU00-0752-6407106

Contagiri senza display

TU00-0752-6407106

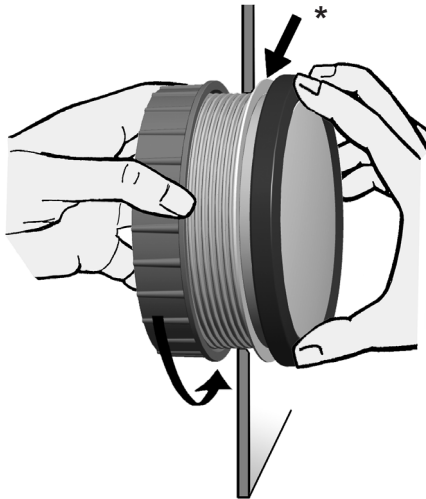
02/09



1-7

6

14



Orientare l'apparecchio e stringere saldamente il dado di fissaggio. Accertarsi che il dado non sia stretto con una coppia di serraggio superiore ai 400 Ncm.

* Accertarsi che l'anello di guarnizione sia applicato disteso tra il pannello e l'anello frontale.

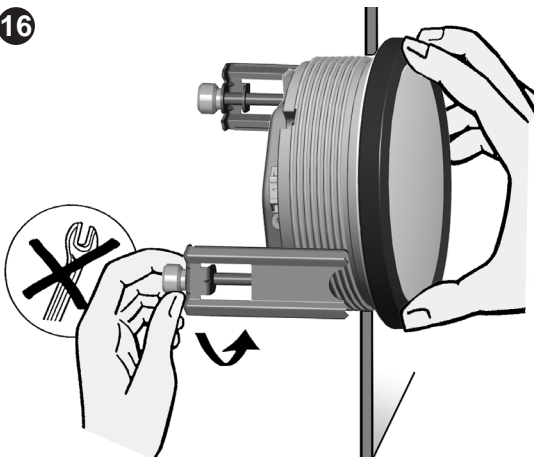
15



Se non si vuole utilizzare il dado di fissaggio si può applicare in alternativa il set di pezzi A2C59510854 che è consigliabile se il punto di montaggio è soggetto a forti oscillazioni.

Avvitare le viti negli appositi fori della scatola con una coppia massima di serraggio di 1,5 Nm.

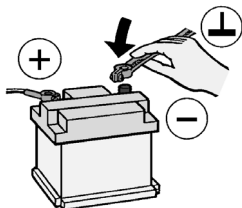
16



Inserire le staffe sulle viti e stringere bene a mano i dadi zigrinati.

* Accertarsi che l'anello di guarnizione sia applicato disteso tra il pannello e l'anello frontale (vedere la fig. 13)

17

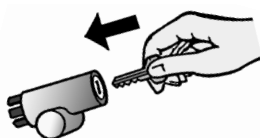


Richiudere la batteria dopo aver controllato l'attacco.



• Ricordarsi che staccando la batteria tutti i dati inseriti nella memoria elettronica transitoria andranno persi e dovranno essere riprogrammati.

18



Reinserire eventualmente l'interruttore di corrente principale. Attivare l'accensione ed effettuare una prova di funzionamento. Riprogrammare gli altri apparecchi che hanno eventualmente perso le impostazioni in memoria.

Contagiri senza display	TU00-0752-6407106	02/09	1-7	7
				

20 Attenzione: Lavare il coperchio in vetro e il telaio anteriore soltanto con acqua. Non utilizzare prodotti chimici.

21 Accessori/pezzi di ricambio:

Contatti boccola 0,25 – 0,5 mm ²	A2C59510846	Staffa per montaggio a filo	A2C59510864
Scatola boccola 8 poli	A2C59510847	Guarnizione per montaggio a filo	A2C53215642
Pinza manuale	Tyco Nr. 539635-1	Dado di fissaggio	A2C53238881
Utensile per pinza manuale	Tyco Nr. 539682-2.	Anello frontale piatto; nero	A2C53210745
Contatti singoli 0,14 – 0,22 mm ²	Tyco Nr. 1355718-1	Anello frontale piatto; bianco	A2C53210746
Contatti singoli 0,5 – 0,75 mm ²	Tyco Nr. 963729-1	Anello frontale piatto; cromato	A2C53210747
Minuteria 0,14 – 0,22 mm ²	Tyco Nr. 1355717-1	Anello frontale triangolare; nero	A2C53210763
Minuteria 0,25 – 0,5 mm ²	Tyco Nr.928999-1	Anello frontale triangolare; bianco	A2C53210764
Minuteria 0,5 – 0,75 mm ²	Tyco Nr. 963715-1	Anello frontale triangolare; cromato	A2C53210765
Set di fissaggio montaggio staffa	A2C59510854	Anello frontale tondo; nero	A2C53210749
Staffa per montaggio a filo	A2C59510864	Anello frontale tondo; bianco	A2C53210760
Guarnizione per montaggio a filo	A2C53215642	Anello frontale tondo; cromato	A2C53210761
		Coprispina protettivo 8 poli	A2C53324664